

Los precios de los insumos han vuelto a subir en la semana 23, 1% en los granos (maíz y sorgo) y 2% en la pasta de soya, confirmando que la volatilidad se mantendrá al menos por lo que resta del 2022 y que los productores deben reforzar su administración de riesgos ante dicha volatilidad en los insumos.

**RETOS.-** La demanda interna se ha incrementado debido al crecimiento de la industria embutidora y procesadora, impulsando las importaciones de ciertas piezas, por lo que los productores nacionales se ven presionados a diversificar sus productos para aprovechar esta demanda.

**VENTAJAS.-** La demanda de piezas grandes y medianas en el mercado interno sigue siendo una opción importante, especialmente por temas gastronómicos en el sureste y en centro-occidente del país, soportando alza de precios del cerdo.

El precio promedio nacional del cerdo en granja se sigue incrementando debido a la demanda estacional en el mercado interno, alcanzando los \$40.02 pesos por kilo promedio nacional en la semana 23, lo que significa un alza de 2.38% respecto a la semana previa y 9.3% por debajo de lo pagado en 2021 aunque 73.19% por arriba del precio pagado en 2020.

La canal en México en la semana 23, se mantiene sin variación respecto a la semana 22, con un precio promedio nacional de \$51.17 pesos por kilo, lo que representa una variación de -13.81% respecto al precio pagado en 2021 y de 33.36% por arriba del de 2020. El precio de cerdo en granja se movió por debajo del precio futuro Lean Hog de referencia, mientras que la canal se mantiene por arriba de dicha referencia que cerró la semana 23 en \$46.83 pesos por kilo, 1.1% por debajo de la semana anterior.

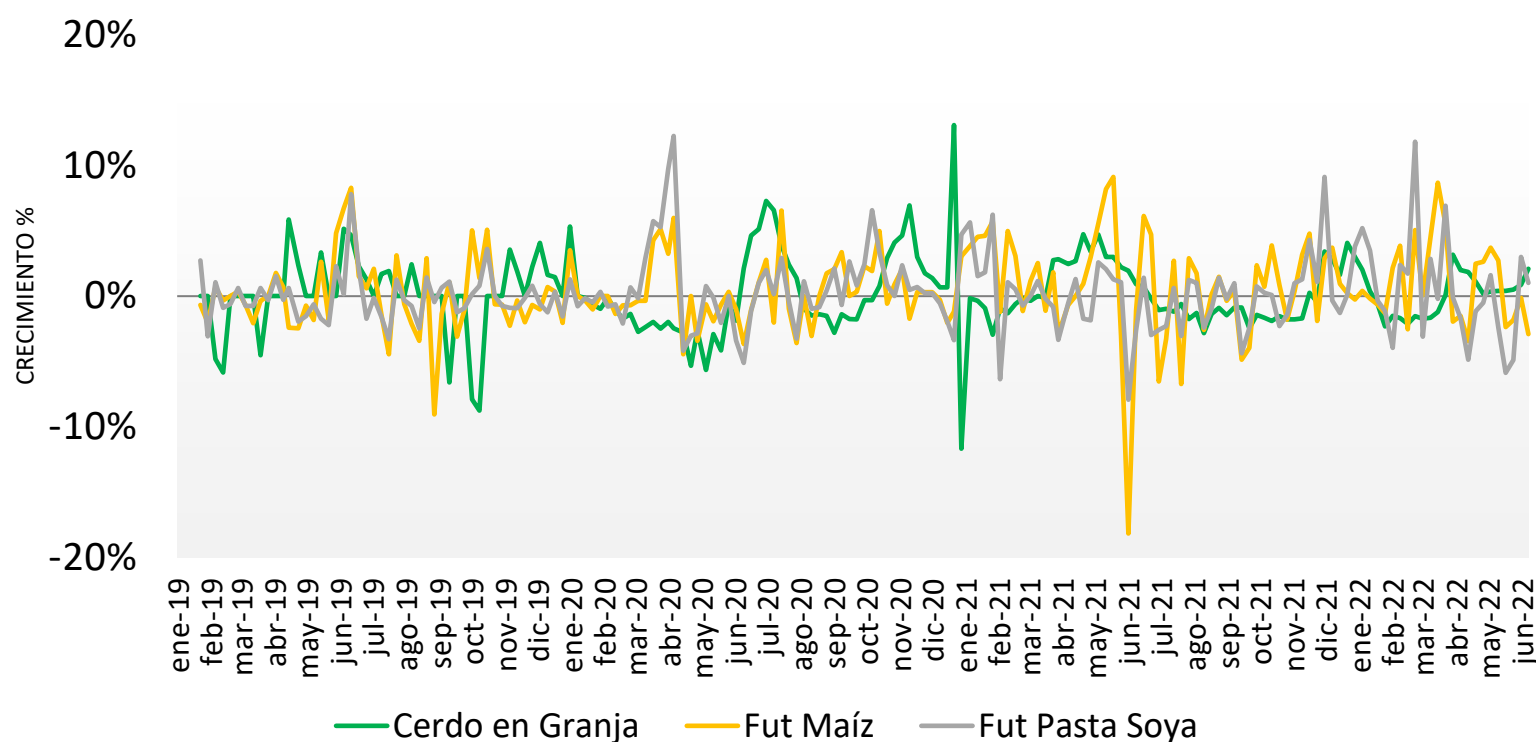
En la semana 23 los precios en EUA mantienen una tendencia alcista, tanto de cerdo en granja, como de canal, a pesar de la caída en el precio futuro Lean Hog.

El precio promedio de cerdo en granja en EUA se incrementó en 3.35% durante la semana 23, siendo la segunda semana al alza, con un precio de \$39.12 pesos por kilo promedio, mayor al precio pagado en igual semana de 2021 en 4.19% y 188.80% por arriba de lo pagado en 2020. El precio de canal promedio nacional en EUA durante la semana 23 fue de \$50.06 pesos por kilo, lo que representa un alza de 1.82% respecto a la semana anterior.

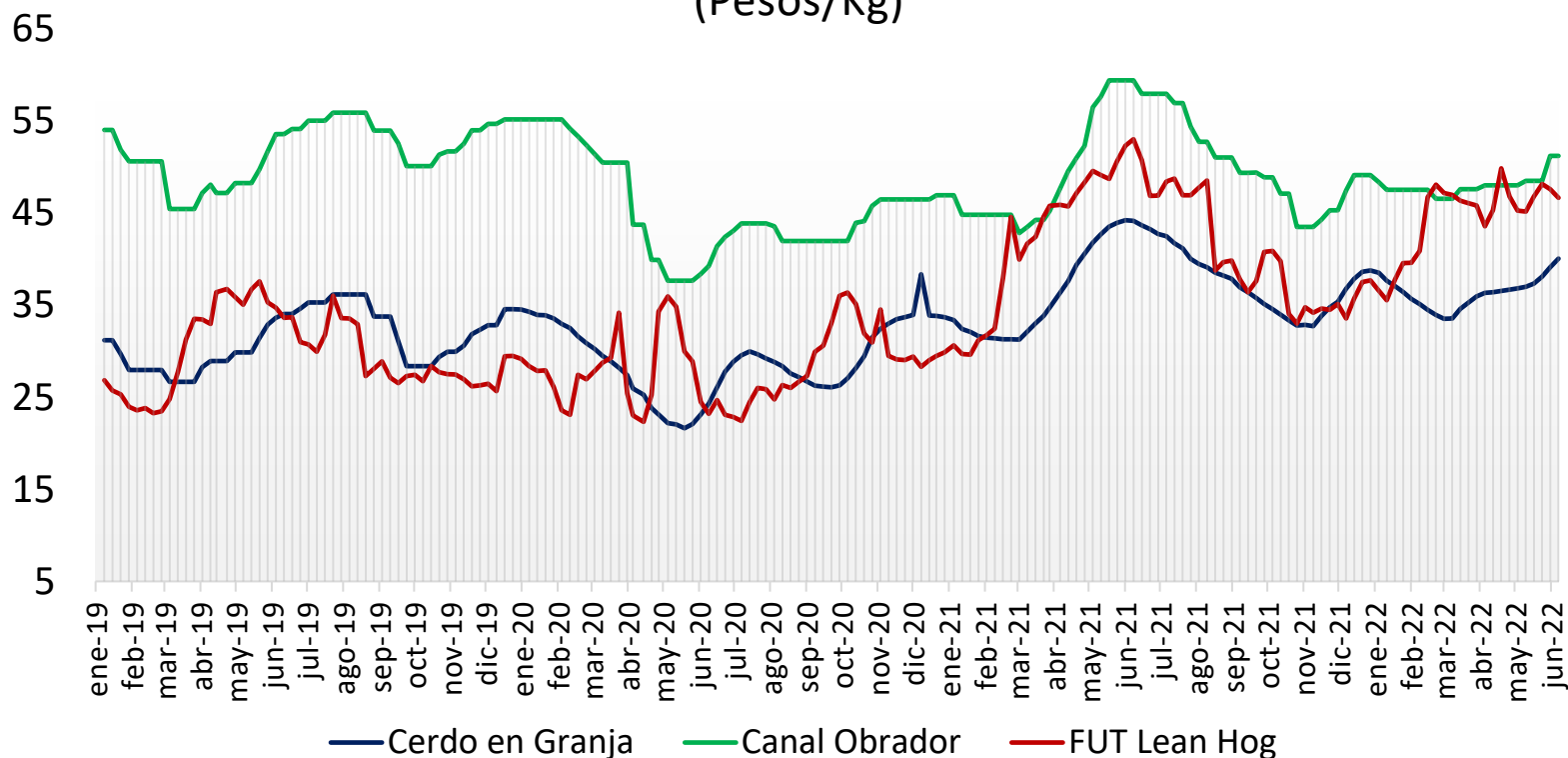
En la semana 23 vemos márgenes positivos para México respecto a los precios pagados en EUA, de 2.29% para cerdo en granja y de 2.23% para la canal.

Precio de Mercado	Sem 23	Variación	
	Pesos/TM	Semanal	Anual
<b>Maíz</b>	7,578.53	1%	12%
<b>Pasta de Soya</b>	11,247.33	2%	20%
<b>Sorgo</b>	7,007.60	1%	12%

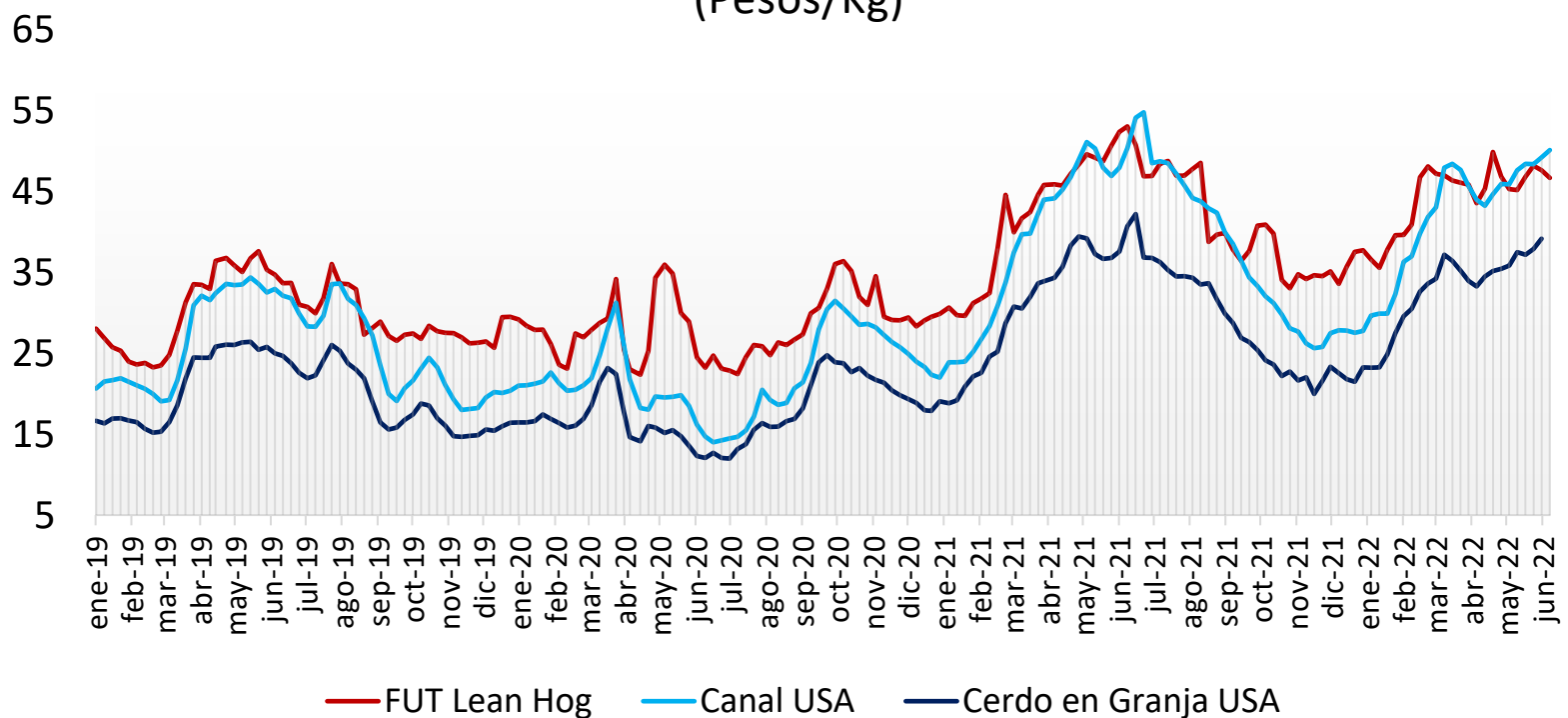
**Ganado Porcino e Insumos**

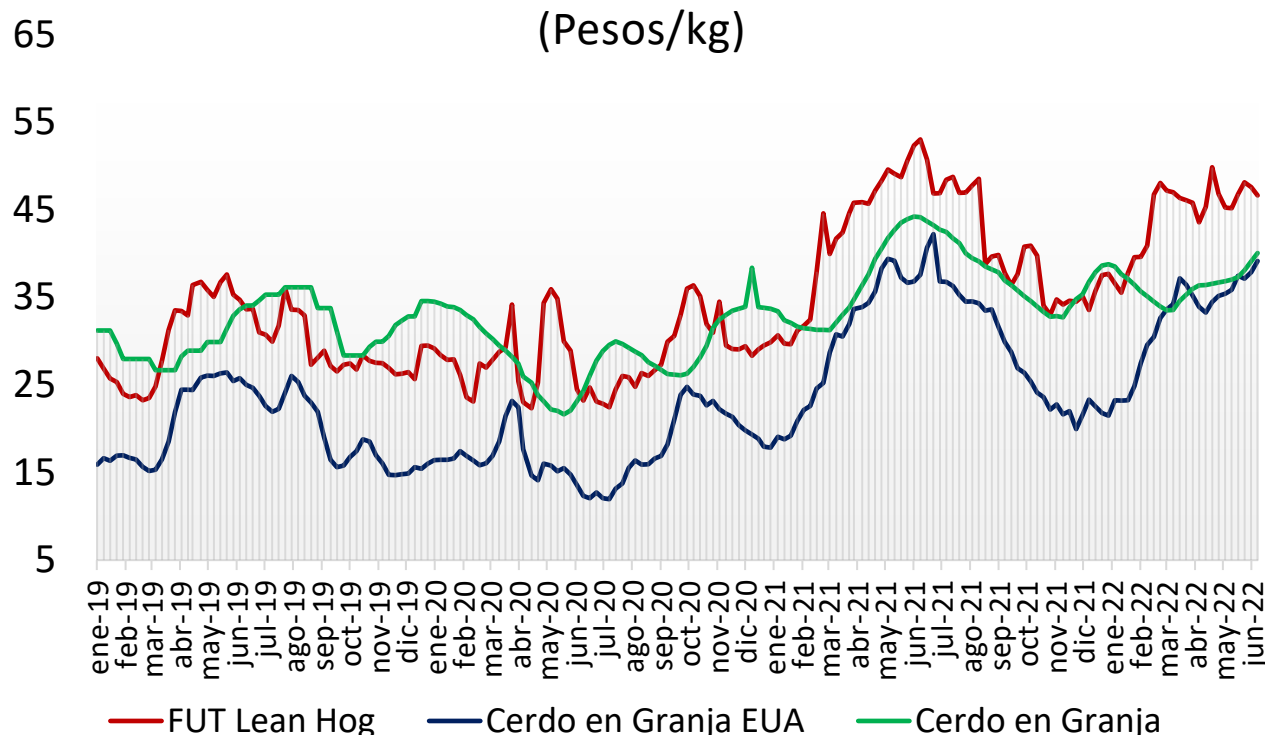
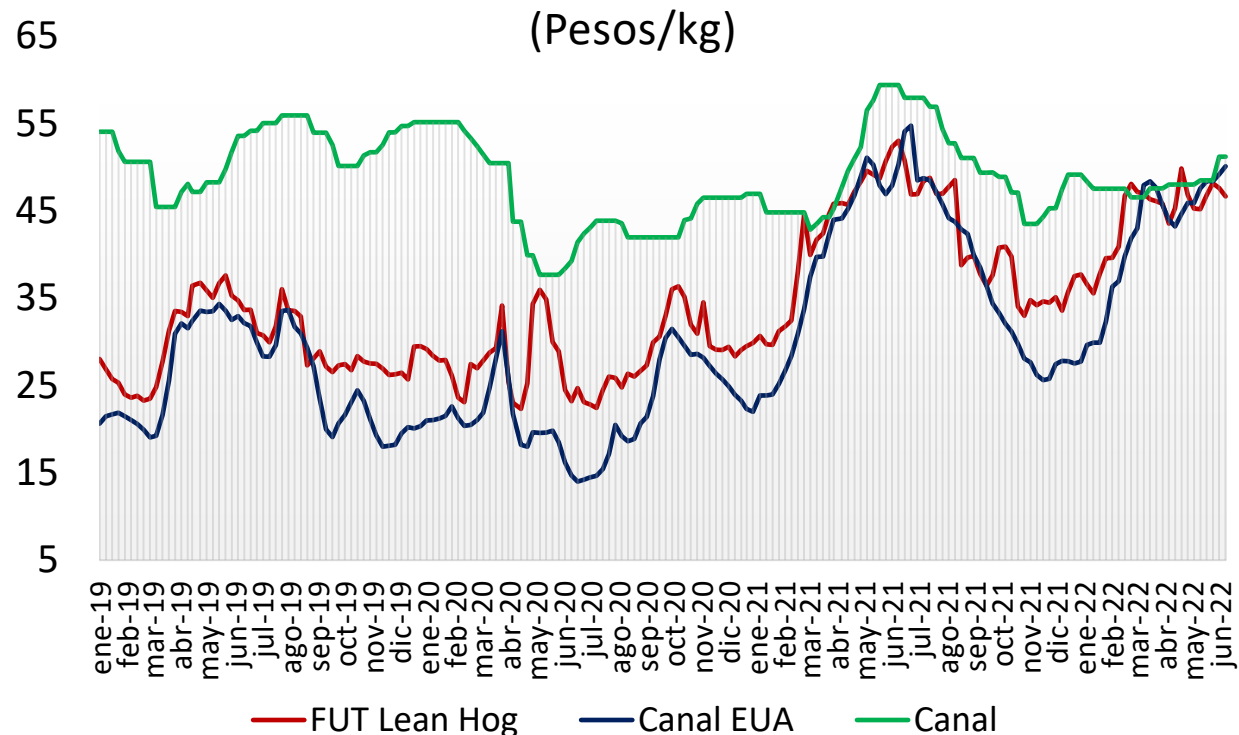


**Precios Cerdo México (Pesos/Kg)**



**Precios Cerdo USA (Pesos/Kg)**



Cerdo en Granja  
(Pesos/kg)Cerdo en Canal  
(Pesos/kg)comparativo de precios  
carnes de cerdo

	Mayo de 2021	Mayo de 2022	Semana		Variación (%)		
			30 may -03 jun/22	06 -10 jun/22	Anual	Mensual	Semanal
<b>Precios Físicos de Cerdo en Pie</b>							
Cerdo en Granja ctvs/lb	86.53	80.37	87.51	90.60	● 4.7%	● 12.7%	● 3.5%
Cerdo en Granja \$/Kg	38.11	35.58	37.85	39.12	● 2.7%	● 9.9%	● 3.4%
<b>Precios Futuros de Carne Canal</b>							
Canal CME ctvs /lb	112.40	104.64	109.51	108.06	● -3.9%	● 3.3%	● -1.3%
Canal CME \$/kg	49.50	46.33	47.35	46.83	● -5.4%	● 1.1%	● -1.1%
<b>Cerdo en Granja \$/kg</b>							
Guanajuato	43.63	37.35	40.04	41.19	● -5.6%	● 10.3%	● 2.9%
Jalisco	43.37	36.44	38.69	39.55	● -8.8%	● 8.5%	● 2.2%
Michoacán	43.41	36.25	38.17	39.94	● -8.0%	● 10.2%	● 4.6%
Nuevo León	42.08	36.94	37.15	37.70	● -10.4%	● 2.1%	● 1.5%
Puebla	43.08	37.46	39.74	40.61	● -5.7%	● 8.4%	● 2.2%
Querétaro	43.94	38.35	40.40	41.64	● -5.2%	● 8.6%	● 3.1%
Sonora	39.16	32.30	33.91	34.24	● -12.6%	● 6.0%	● 1.0%
Veracruz	43.07	39.22	41.16	41.82	● -2.9%	● 6.6%	● 1.6%
Yucatán	44.60	41.48	42.10	43.00	● -3.6%	● 3.7%	● 2.1%
Resto del País	44.92	37.80	40.28	40.67	● -9.5%	● 7.6%	● 1.0%
<b>Canal Obrador \$/kg</b>							
Centro	46.39	47.77	51.07	51.07	● 10.1%	● 6.9%	● 0.0%
Centro Occidente	45.99	46.95	50.00	50.00	● 8.7%	● 6.5%	● 0.0%
Noreste	45.96	46.30	47.00	47.00	● 2.3%	● 1.5%	● 0.0%
Noroeste	46.12	46.56	50.00	50.00	● 8.4%	● 7.4%	● 0.0%
Sur Sureste	47.46	49.51	53.18	53.18	● 12.1%	● 7.4%	● 0.0%
<b>En rastro CDMX (\$/kg)</b>							
Cerdo en Pie SNIIM	42.32	39.06	40.29	41.48	● 0.0%	● 0.0%	● 0.0%
Canal SNIIM	56.00	51.00	52.50	53.50	● -2.0%	● 6.2%	● 3.0%
<b>Cortes al mayoreo CDMX (\$/kg)</b>							
Lomo	93.13	84.38	90.00	94.00	● 0.9%	● 11.4%	● 4.4%
Chuleta Ahumada	77.38	80.75	80.00	83.00	● 7.3%	● 2.8%	● 3.8%
Tocino	90.75	119.38	110.00	110.00	● 21.2%	● -7.9%	● 0.0%
<b>Precio al Consumidor PROFECO CDMX (\$/kg)</b>							
Lomo	112.12	119.28	120.41	119.98	● 7.0%	● 0.6%	● -0.4%
Chuleta	102.48	106.89	107.62	108.45	● 5.8%	● 1.5%	● 0.8%
Tocino	400.44	359.56	379.75	395.38	● -1.3%	● 10.0%	● 4.1%